

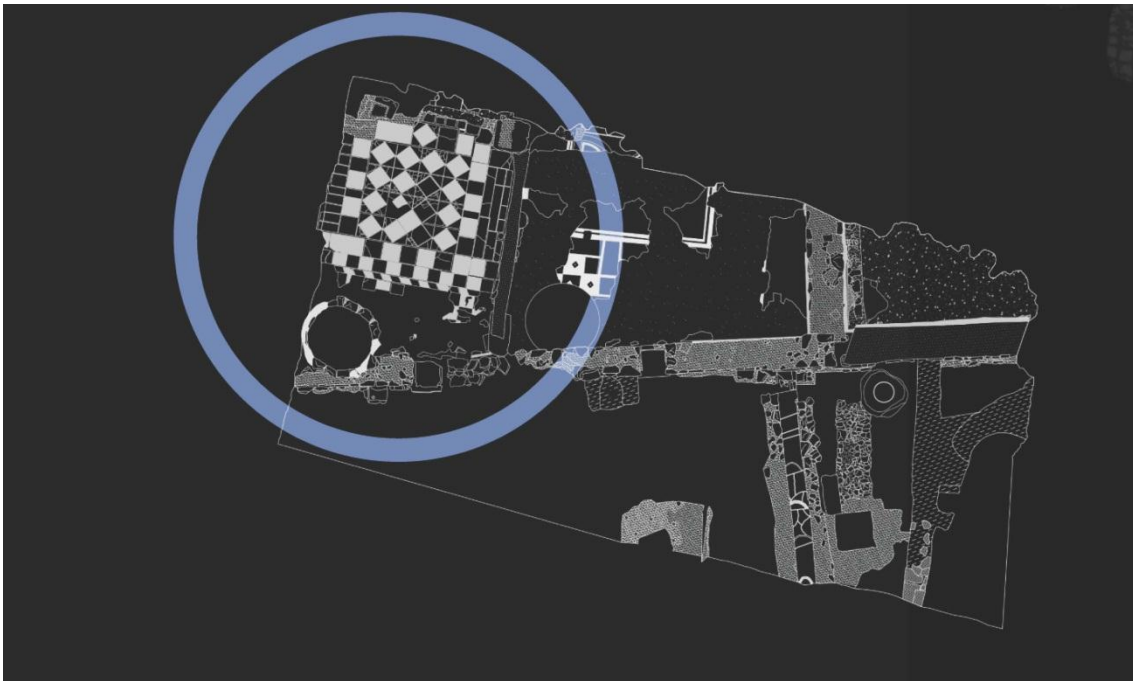


Domus Avinyó

Dossier de premsa
1 d'abril de 2015

La Domus Avinyó

Amb aquesta domus –que es troba al subsòl de la finca del carrer d'Avinyó número 15– es recupera un nou centre per la ciutat en el marc del Pla Bàrcino, amb un doble objectiu: il·lusionar la ciutadania amb l'arqueologia, i fer present la Bàrcino romana a la Barcelona del segle XXI.



Planta restes domus Avinyó

La troballa

L'any 2004, arran de les obres de rehabilitació de l'edifici de propietat municipal, al carrer d'Avinyó, 15, es va dur a terme una intervenció arqueològica feta per l'empresa ATICS, sota la direcció tècnica d'Adriana Vilardell, i gestionada pel Servei d'Arqueologia.

Aquesta excavació va documentar les restes d'una domus romana, l'origen de la qual es pot ubicar al segle I, i que es va reformar fins el segle IV.



Excavació Avinyó, 15. Fotografia: ATICS. Centre de documentació del Servei d'Arqueologia.

El fet més rellevant de la intervenció va ser la troballa d'un gran conjunt de pintura mural, únic fins al moment a la ciutat de Barcelona, de gran qualitat tècnica i decorativa.

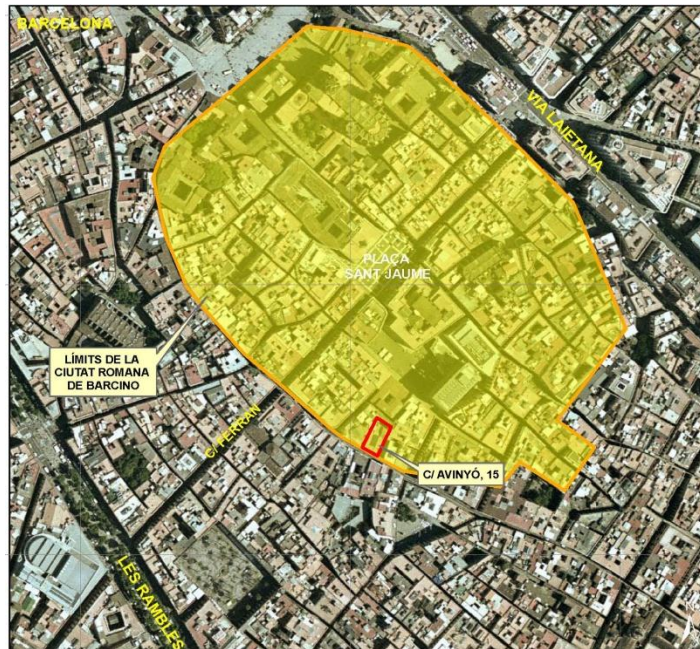
Ara, en el marc del Pla Bàrcino s'ha pogut dur a terme la restauració de les pintures, i la seva exposició per què tothom en gaudeixi.

La restauració de les pintures l'ha dut a terme l'empresa ABAC, sota la direcció de Lídia Font, responsable de conservació preventiva i restauració del Museu d'Història de Barcelona (Muhba).

La ubicació

Aquest nou espai es troba ubicat en un indret privilegiat per a poder explicar la realitat física i administrativa de la colònia romana. Aquest fet ha estat aprofitat a l'hora de fer els continguts del centre.

Quan s'accedeix a l'edifici, ens trobem al suburbi de la ciutat, traspassem la muralla romana, de la que se'n conserven restes, passem a l'*intervallum* i ja som a la *urbs*, després entrem a la domus.



Ubicació de la domus en el marc de Bàrcino

Suburbium **Més enllà de les muralles**

Ens trobem fora dels límits de la muralla de Bàrcino on la colònia s'estenia configurant el suburbi. Al llarg de les vies que conduïen a la ciutat hi havia necròpolis. Convivien zones d'hàbitat i de producció, destinades a la metal·lúrgia, la terrisseria, la salaó, etc., amb vil·les suburbanes, dedicades bàsicament a la vinya, i producció de vi. La muralla comptava amb un fossat i zones d'abocadors - una d'elles molt a prop d'aquí - on es llençava entre d'altres coses, els atuells de ceràmica que ja no es feien servir.



Baix relleu de la zona del *suburbium*.

Mura **Representació, símbol i defensa.**

Des de la seva fundació com a colònia, Bàrcino va quedar envoltada per una muralla de la què a l'edifici se'n conserven restes, part de la torre 55 i del parament de la

muralla de la segona meitat del segle III. El primer recinte, construït al moment de la fundació de la colònia, amb tècnica militar, però amb una funció representativa i simbòlica, delimitava el perímetre sagrat de la ciutat (*pomerium*). A la segona meitat del segle III dC, la muralla es va reforçar afegint 76 torres i un cos quadrangular a la façana marítima que ha rebut el nom de *Castellum*, donant-li un aspecte de plaça forta fortificada.



Baix relleu de la zona de la muralla

Intervallum

L'ocupació de l'espai públic.

L'*intervallum* era un carrer que recorria el traçat de la muralla pel seu interior. Servia per afavorir un accés ràpid a qualsevol punt. A Bàrcino va ser urbanitzat molt aviat, perdent la seva funció. Tenia una amplada d'uns 7,5 m en aquesta zona on, en un primer moment, va haver-hi un porxo. La domus va engrandir-se, agafant una part del carrer, on s'hi va construir un forn de grans dimensions, que estaria dedicat a la cocció de pa i relacionat amb alguna taberna o botiga per vendre'l.



Intervallum. Fotografia: Joan Eusebi G. Biosca



Baix relleu de la zona de l'*intervallum*

Urbs

August, l'any 10 a C, funda *ex novo*, la colònia *Iulia Augusta Faventia Paterna Barcino*, a dos petits turons vora el mar. Aquesta petita ciutat, va néixer ja, amb una clara funció administrativa i comercial, que li va conferir una fisonomia pròpia.

Per a la seva ubicació es va triar un petit turó, amb dos cims, molt proper al mar, al mig del Pla de Barcelona. Aquest petit monticle, anomenat a l'edat mitja, *Mons Taber* o puig del Miracle, té el seu vèrtex més alt a l'actual carrer Paradís, on es troba el temple romà, dedicat al culte imperial. La segona elevació correspondria amb l'actual plaça de Sant Just. Barcino era una ciutat petita, d'aproximadament 10 hc, amb una planta irregular, un rectangle adaptat al terreny, amb els angles aixamfranats. La xarxa urbana és ortogonal, amb dos grans eixos principals, el *cardo maximus* (carrers Llibreteria i Call) i el *decumanus maximus* (carrers del Bisbe, Ciutat i Regomir), amb una quadrícula amb illes de diverses mides, segons la ubicació, però seguint el patró de la centuriació del territori. La domus Avinyó es troba en un dels angles aixamfranats de la ciutat, concretament, a la banda sud-oest.



Fotograma audiovisual. Wasabi

La Domus

A Bàrcino, l'arqueologia fins el dia d'avui només ha mostrat un tipus d'habitatge molt específic: una casa benestant que es desenvolupa al voltant d'un peristil o un pati porticat.



Reconstrucció virtual domus Bisbe Caçador. Centum.

Evidentment, a la Barcelona romana també van existir altres tipus de cases més modestes, però les restes romanes de Barcelona indiquen que el percentatge de les domus acomodades era molt elevat dins d'aquesta petita ciutat. Les restes que es coneixen dels habitatges romans són el testimoni de cases riques amb un elevat grau de representació, cases que dins les seves parets privades desenvolupaven funcions públiques. Estaven decorades amb mosaics i pintures murals de molta qualitat, la majoria de les quals tenien, fins i tot, un bany privat amb tot el recorregut.

Pel que fa a la domus Avinyó, les restes conservades corresponen a tres habitacions, dues formen part d'un triclini, sala de banquets, espai per a rebre i menjar, i l'altra és un cubiculum, cambra del senyor.



Escàner-Làser de la domus. Joan Eusebi G. Biosca

El triclini o sala de banquetes estava format per una avantcambra i l'espai principal. Posteriorment, al segle III dC, es divideix en dos per un envà. Cada habitació presenta un paviment diferenciat, d'opus sectile i mosaic respectivament i s'obrien cap al peristil, un gran pati interior que els hi proporcionava llum i aire. Aquesta part de la casa estava destinada als àpats i banquetes, que es realitzaven ajaguts sobre tres llits (*lectus*) disposats en forma d'U amb una tauleta central, rodona (mensa) o quadrada (cibilla). Així ho marca el dibuix compositiu del seu mosaic.



Paviment d'opus sectile. Fotografia: Joan Eusebi G. Biosca



Paviment de mosaic. Fotografia: Joan Eusebi G. Biosca

El *cubiculum* – la tercera habitació- és on es va recuperar el conjunt més important de pintures de la casa. La cambra responia tant a un ús públic com privat, complementant la recepció de convidats del triclini i, propiciant un espai més íntim per les reunions socials.

Curiosament, el luxe pictòric no es manifesta al paviment, format per un *opus signinum* i situat a uns 40 cm per sota del nivell de les altres habitacions. Segurament per la forma del terreny, ja que la domus es troba en un dels vessants del turó. Es coneixen com *cubiculae* de dia (cambres del llit diürnes) i en aquests àmbits es podien realitzar recitals literaris privats, negocis o relacions sexuals, entre d'altres activitats. A part d'un llit (*lectus*), en aquestes habitacions s'hi podien trobar bancs i seients de diverses mides, una taula per a l'estudi i també arques per guardar objectes.



Detall del mosaic del triclini, representa una safata amb fruits. Fotografia: Joan Eusebi G. Biosca

L'espai productiu

Cap al segle III dC, coincidint amb la darrera reforma de la domus, es documenta la presència d'una àrea de producció al voltant d'un forn d'importants dimensions, que es relaciona amb la producció de pa, a la zona de l'*intervallum*. També s'ha documentat la part inferior d'un molí de procedència itàlica, reaprofitat en el darrer moment com a pica, cosa que confirma la producció de pa des d'un inici de funcionament de la domus. Pel que fa a la propietat del forn, no es descarta que sigui del *dominus* de la casa. L'ocupació de l'espai públic per interessos particulars és un fet que es repeteix a diversos carrers de Bàrcino, especialment cap al segle III d C, moment de reformes urbanes importants.



Part de la zona productiva, es pot veure el molí reutilitzat. Fotografia: Joan Eusebi G. Biosca

Les pintures

El patrimoni més rellevant que s'ha recuperat d'aquest espai és un gran conjunt de pintura mural, pintades al fresc amb retocs en sec, del IV estil pompeïà i estil provincial, que no havia estat mai documentat a Barcelona i que daten del segle I – II d C. Aquest conjunt pictòric ha estat estudiat per la Dra. Alícia Fernández de la Universidad de Múrcia i per Lorenzo Suárez.

Les pintures exhumades de la domus Avinyó són d'una gran qualitat tècnica, compositiva i cromàtica. Van ser realitzades per un taller d'artesans que coneixia molt bé la pintura que s'estava desenvolupant a la península itàlica i en aquells moments, models que es van expandir arreu de les províncies de l'Imperi. L'elevada factura i la complexitat artística de les pintures implica la presència d'un pintor molt especialitzat i d'un propietari de refinada cultura de la societat de Bàrcino.

El conjunt millor conservat del jaciment es van recuperar a l'habitació 3, el cubiculum. Els arqueòlegs van poder extreure part dels murals de les parets i del sostre. Una de les pintures més destacades és el sostre, que presenta una luxosa decoració on s'hi troben diferents faixes amb motius florals i geomètrics, i s'ha conservat part d'un dels motius centrals. A l'interior del rombe, es representa el Rapte de Ganimedes envoltat de sanefes i motius florals, tot combinat amb motillures. Ganimedes, d'origen troià, guardava els ramats del seu pare, quan Zeus el veu i es queda cor-robat de la seva

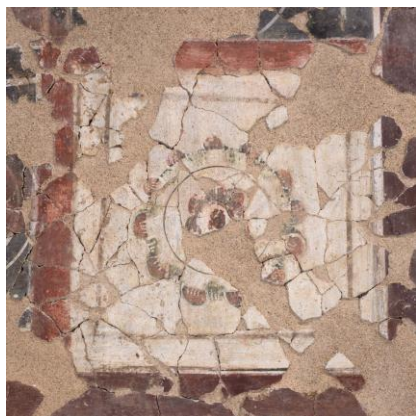
bellesa, moment en que la divinitat o la seva metamorfosi en àguila el rapta i el porta a l'Olimp per a convertir-lo en el seu coper. És un símbol de la bellesa, l'eternitat, l'amor homosexual i la llibertat.



Pintura del sostre restaurada, dins del rombe hi ha representat el rapte de Ganimedes. Fotografia: Pep Parer.

Així mateix hi ha un gran nombre de decoració geomètrica i vegetal. Les sanefes o motius geomètrics solien separar panells amb decoracions diferents.

A l'exposició es podrà veure part d'aquest conjunt de pintures restaurades.



Detalls de la pintura del sostre. Fotografia: Pep Parer.

També s'ha documentat un amoret, es tracta d'un noi despullat i alat que duu un arc. Podria representar el fill de la divinitat de l'amor, Venus.



Amoret. Fotografia: Pep Parer

L'altra representació figurada és una imatge de la musa Terpsícore. És la musa de la dansa i el cant coral i sempre es representava amb una lira marcant el compàs, com la d'aquesta pintura. La figura devia estar situada en el centre d'un panell groc de la zona mitja d'un dels murs del triclini o sala de banquetes, probablement el mur sud.



Musa Terpsícore. Fotografia: Pep Parer



Musa Terpsicore en el moment de ser descoberta. Fotografia: ATICS

Un altre tema representant a les pintures de la domus són les arquitectures fictícies. La pintura d'elements arquitectònics com poden ser columnes, canelobres, portes o finestres donava noves perspectives de l'espai en un cert efecte de trompe-l'oeil.



Detall arquitectures fictícies. Fotografia: Pep Parer



Detall canelobre. Fotografia: Pep Parer

El projecte

El projecte domus Avinyó ha estat dut a terme per un equip interdisciplinari, en el marc del Pla Bàrcino.

El projecte arquitectònic l'ha realitzat Vora Arquitectura, i el projecte museogràfic l'empresa Stoa, en un procés de treball conjunt al llarg de més d'un any.

S'ha reformat una part de la planta baixa de l'edifici i s'ha aprofitat per marcar la ubicació singular de les restes. Tres petits àmbits, decorats amb tres baix-relleus duts a terme pels artistes Enric Passolas, Manolo Fontiveros i Lara Montenegro permeten explicar tres zones de la *civitas*: el suburbi, la muralla i l'*intervallum*.

L'objectiu del projecte és donar a conèixer una part de la zona de representació d'una domus d'una família benestant de la Bàrcino romana, però sobretot mostrar part del conjunt pictòric recuperat.

Què s'hi pot veure

El projecte vol mostrar la domus, però sobre tot donar a conèixer el conjunt de pintures. Es pot veure una part de la decoració pictòrica d'un sostre, on hi ha la representació del rapt de Ganimedes. És la pintura més gran restaurada, i de la que se n'ha conservat més quantitat. També s'han restaurat diferents elements: com la imatge de la musa Terpsícore, i altres detalls.

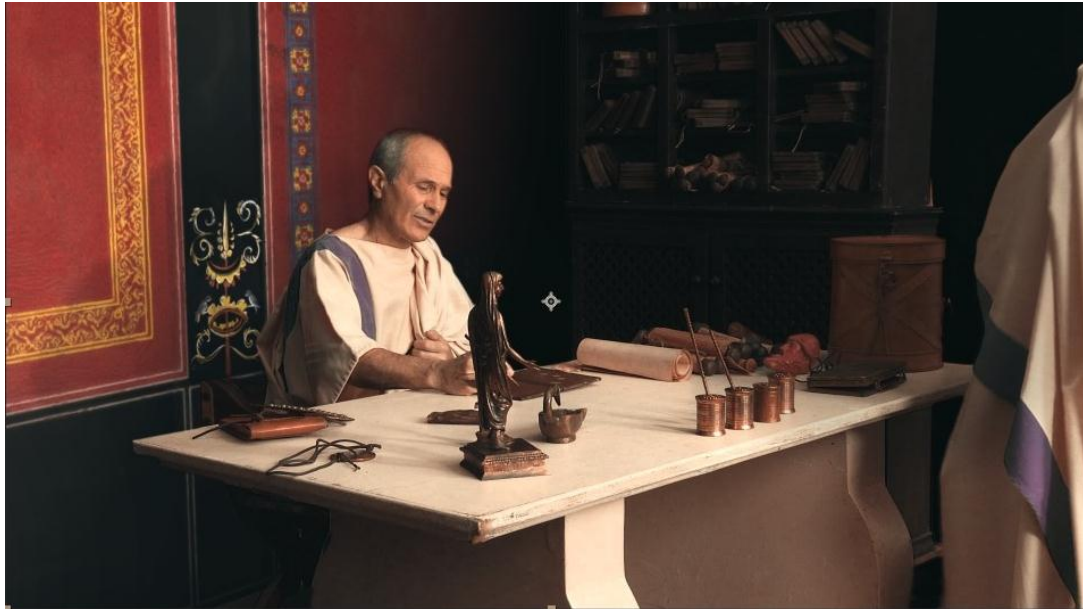
Audiovisual

Un dels elements museogràfics emprats és un audiovisual, on s'ha intentat plasmar l'idea principal del Pla Bàrcino, la relació constant entre Bàrcino i Barcelona, i com Bàrcino va apareixent a la ciutat, a vegades molt clarament, altres de forma més amagada, i gràcies als arqueòlegs va sortint a la llum.



Fotograma audiovisual. Wasabi

Amb aquest document audiovisual es pot fer una passejada per la Bàrcino romana, i per la casa del carrer Avinyó.



Fotograma audiovisual. Wasabi

Interactius

El recorregut compta amb dos interactius, realitzats per l'empresa Wasabi. Un està dedicat a la “casa romana”, on s'expliquen els diferents tipus de casa que hi havia: domus, insula i vil·la i se'n poden veure exemples. També aporta informació sobre com eren les domus, i totes les cambres que hi formaven part, tant a la part pública com la privada. Es podrà veure la restitució virtual hipotètica de les quatre cases més ben conservades a Bàrcino, fetes per l'empresa Centum: la de la plaça Sant Miquel, la de l'Arxiu Municipal Contemporani a la Baixada Caçador, la del carrer Sant Honorat – Fruita, i la domus Avinyó.

L'altre interactiu explica la pintura romana: diferents tècniques, els pigments, els artistes, etc.



Domus Avinyó. Centum

CRÈDITS DEL PROJECTE

Organització i Producció: Pla Bàrcino. Servei d'Arqueologia de Barcelona. Institut de Cultura. Ajuntament de Barcelona

Direcció del projecte: Carme Miró i Alaix

Coordinació projecte: Carles Vicente i Marc Aureli Santos

Support coordinació: Josep Manel Melo, Sílvia Lezana

Documentació: Josefa Huertas. Ada Cortés

Gestió documentació: Encarna Cobo

Arquitectura: Vora

Coordinació tècnica d'arquitectura: Gerard Codina

Museografia: Stoa

Constructora: Closa

Audiovisuais i interactius: Wasabi Produccions

Reconstrucció virtual de la domus: Centum

Imatges Bàrcino: Barcino 3D. Institut de Cultura

Dibuix vil·la i insula: Sergi Segura d'Il·lustració Històrica

Enginyeria audiovisual: SONO

Il·luminació: Material: IGuzzini

Instal·lació i regulació: Comled

Conservació preventiva i restauració: MUHBA - Lídia Font, Anna Lázaro i Carla Puerto

Restauració estructures arqueològiques: Servei d'Arqueologia - Montserrat Pugès, GAMARRA & GARCÍA: Agustín Gamarra, Alejandra Miró, Alfonsa Saavedra, Montse Soriano

Restauració pintures: ÀBAC S.L: Sílvia Llobet, Maria Molinas, Kusi Colonna-Preti, Àlvar Mailan, Núria Deu, Anna Bertral i Lorena Andino

Restitució hipotètica i interpretació de la decoració: Alícia Fernández (Universidad de Múrcia) i Lorenzo Suárez.

Transport pintura: Artpercent

Escultures: Enric Passolas, Manolo Fontiveros i Lara Montenegro

Documentació gràfica: ATICS, Josefa Huertas, Joan Eusebi G. Biosca i Pep Parer

Agraïments:

Associació Projecte Phoenix, Felix Bueno, Vidres Berni, Roser Crivellé, Marta Fàbregas – ÀTICS, Virginia García-Entero, Albert Giné, Jorge Gutiérrez, Emiliano Hinojo, Anna Jiménez, Juan León, Irene Mañas, Yolanda Peña, Jordi Ramos, Antoni Rigo – CODEX, Augusto Saavedra, Elena Sanz, Marta Serra, Xesco Simón, Fusteria Tempo, Albert Valero i Adriana Vilardell

La visita d'acompanyament per visitar la Domus Avinyó serà cada dissabte i diumenge a les 11, 12 i 13 h i el preu serà de 2 €. El primer mes a partir de la data d'obertura aquesta visita serà gratuïta (sempre amb reserva prèvia).

MUHBA Informació i reserves: 93 256 21 22 de dl a dv de 10 a 14 i 16 a 19 h
reservesmuhba@bcn.cat



**Ajuntament
de Barcelona**

Institut de Cultura de Barcelona
Servei de Premsa
premsaicub@bcn.cat
93 316 10 69