



Barcelona presenta el Mapa Estratègic de Soroll 2013

- » L'Ajuntament ha dut a terme l'actualització del Mapa Estratègic de Soroll de Barcelona, que reflecteix la situació acústica de la ciutat i permet veure'n l'evolució en comparació amb l'anterior document de 2009
- » Les principals fonts de soroll són el trànsit durant el dia i les activitats al voltant de l'oci nocturn
- » La majoria de zones de la ciutat es troben en un nivell moderat. En els últims anys s'han reduït les zones amb més soroll i augmenten les zones amb nivells acústics baixos
- » La major part de la població es manté en situacions similars o ha millorat la seva exposició al soroll ambiental en els darrers 5 anys
- » El 96% dels trams de carrers compleixen amb la capacitat acústica assignada durant el dia i la gran majoria de trams compleixen durant la nit (86%)
- » La concentració de persones a l'espai públic continua sent el principal motiu de les queixes per soroll en les trucades a la Guàrdia Urbana
- » L'Ajuntament treballa millores com l'increment de l'espai per a vianants a totes les actuacions d'urbanització, l'impuls del vehicle elèctric i l'ús de la bici, el control d'emissions de soroll de les obres, una prova pilot per reduir el soroll de l'oci nocturn a Ciutat Vella, Eixample i Sarrià-Sant Gervasi, i la posada en marxa d'una web de consulta oberta a tots els ciutadans

» Actualitzem el Mapa Estratègic de Soroll

L'Ajuntament de Barcelona ha finalitzat l'actualització del Mapa Estratègic de Soroll de la ciutat (MES), que reflecteix l'evolució de la ciutat en termes de qualitat acústica.

El mapa del soroll de la ciutat ve marcat en gran mesura per la configuració de Barcelona, amb una **alta densitat demogràfica** -té una concentració de 159 habitants per hectàrea- i una **mobilitat molt dinàmica** -es registren 6'7 milions de desplaçaments a l'any-, a més d'una **àmplia oferta comercial i de serveis**, i d'actuar com a **pol atractor de turisme**.

MARC DE REFERÈNCIA: Contingut Mapa Estratègic

<input type="checkbox"/> Mapa de soroll - mesura de trams de carrers - horari diürn, de vespre i nocturn	→	Situació Actual
<input type="checkbox"/> Mapa de capacitat acústica - valor límit per trams de carrer - districtes	→	Objectius fixats per normativa
<input type="checkbox"/> Mapes de superació de valors - diferència entre el soroll existent i el nivell de capacitat acústica	→	Mapa de Conflictes
<input type="checkbox"/> Dades generals de població - percentatges estimats de població exposada a cada rang de nivell de soroll	→	Distribució de nivells
<input type="checkbox"/> Mesures de minoració acústica - aplicades en les zones amb problemes	→	Actuacions de millora

» Dades reals i comparativa amb l'anterior MES

Per elaborar el Mapa Estratègic de Soroll 2013 es van realitzar mesures reals a diferents trams de carrers de la ciutat en horari diürn, de vespre i nocturn, i s'han contrastat amb la capacitat acústica de cada tram, segons la seva configuració i classificació en zones de sensibilitat acústica alta, moderada o baixa. Amb els resultats obtinguts s'ha confeccionat un mapa de la situació acústica de la ciutat que per primer cop es pot comparar amb l'anterior, perquè s'ha fet servir la mateixa metodologia de treball.

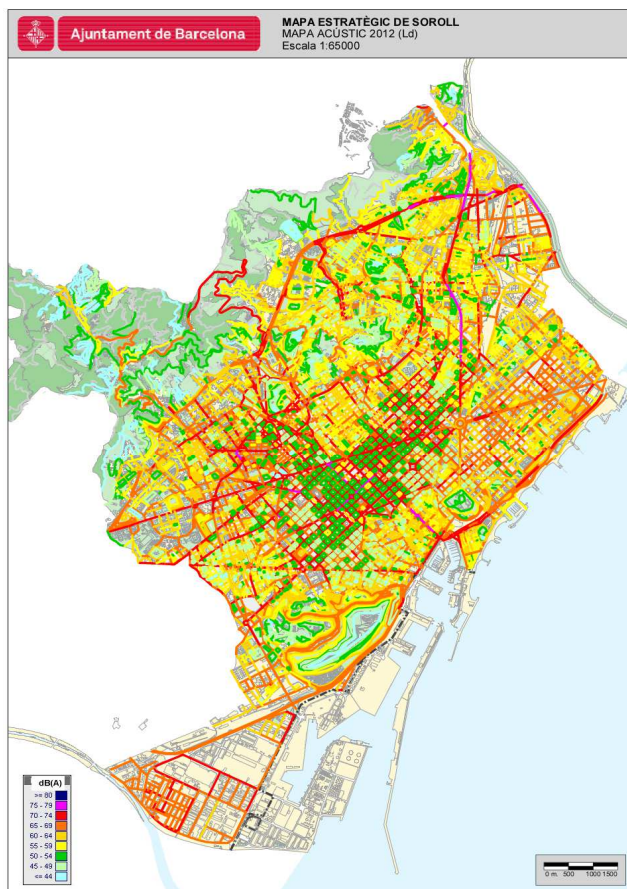
El nou Mapa Estratègic de Soroll (sobre dades de 2012) actualitza l'anterior (amb dades de 2007) introduint **noves mesures sonomètriques dels trams amb canvis urbanístics i de vitalitat** significatius (com reurbanitzacions, zones peatonals, zones 30, canvis d'usos, etc.); els **trams amb variació de fonts de soroll** (com zones d'oci nocturn, zones industrials, eixos comercials, ferrocarrils i trams amb intensitats de trànsit significatives) i incloent les **àrees d'actuació marcades al Pla de reducció de la contaminació acústica 2010-2020**.

S'han analitzat com a principals fonts de soroll de la ciutat: el trànsit i les grans infraestructures, la indústria, eixos comercials, el de les infraestructures ferroviàries, i el generat al voltant de l'oci nocturn.

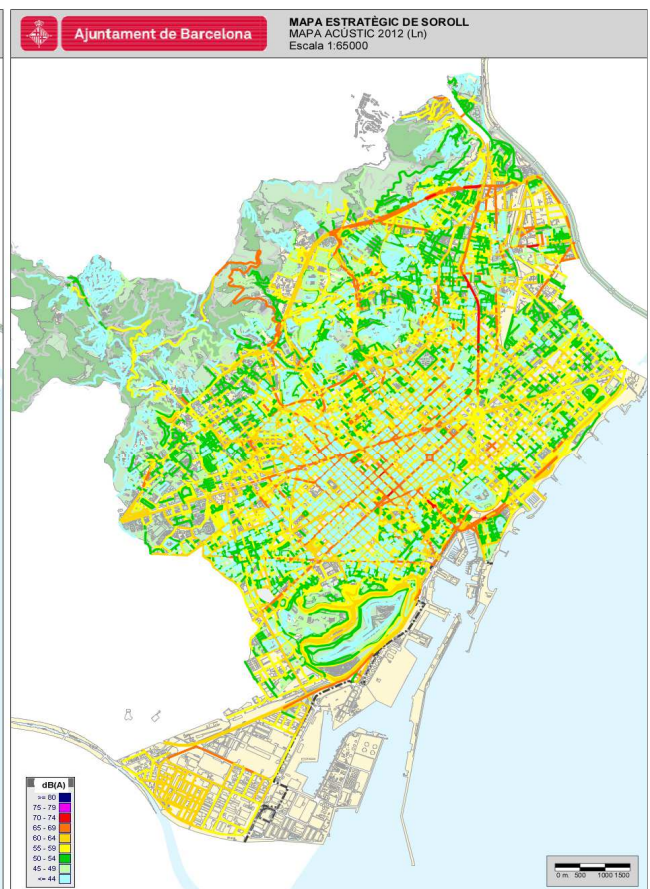
Com a fonts de soroll principal de la ciutat, es mantenen el trànsit (en horari diürn) i el soroll generat al voltant de l'oci nocturn (de nit).

Pel que fa a trams horaris, la ciutat comença a minorar significativament el nivell acústic al voltant de les 23 hores, i en general el soroll ha millorat en els últims anys per la configuració d'algunes zones en interiors d'illa, per la millora d'infraestructures de grans eixos viaris i ferroviaris inserits a la ciutat, per la reducció de zones industrials i per la reducció del trànsit interurbà a nivells al voltant del 12% i urbà en un 6'7%. També han influït en l'evolució dels nivells de soroll a la ciutat l'aparició de nous focus comercials, o pel soroll de les obres, tot i que no es comptabilitza pel fet de ser un focus limitat en el temps.

Durant la nit, la principal problemàtica gira al voltant de l'oci nocturn, derivat del comportament de les persones que usen els locals i principalment del pas i aglomeració de gent a l'espai públic, i ha deixat de ser un conflicte estacional per ser estable durant tot l'any.



Mapa del soroll de dia

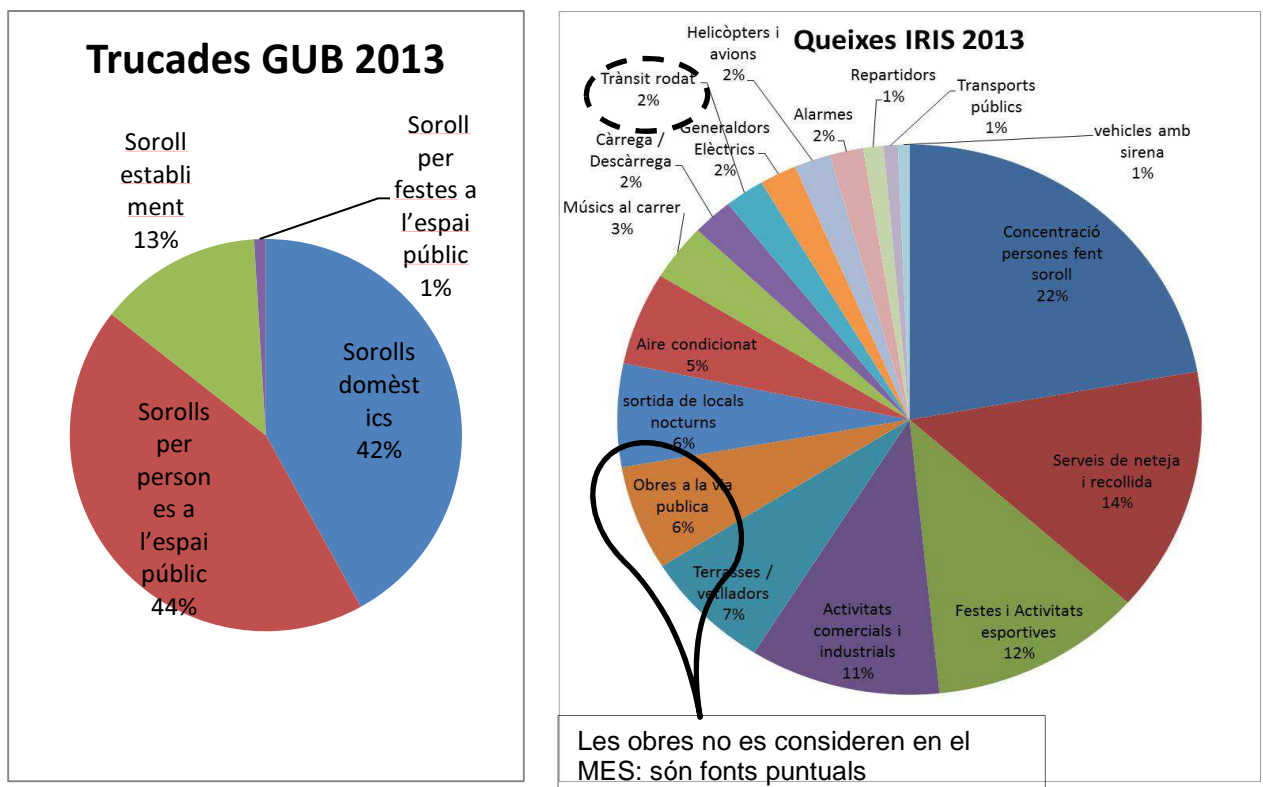


Mapa del soroll de nit

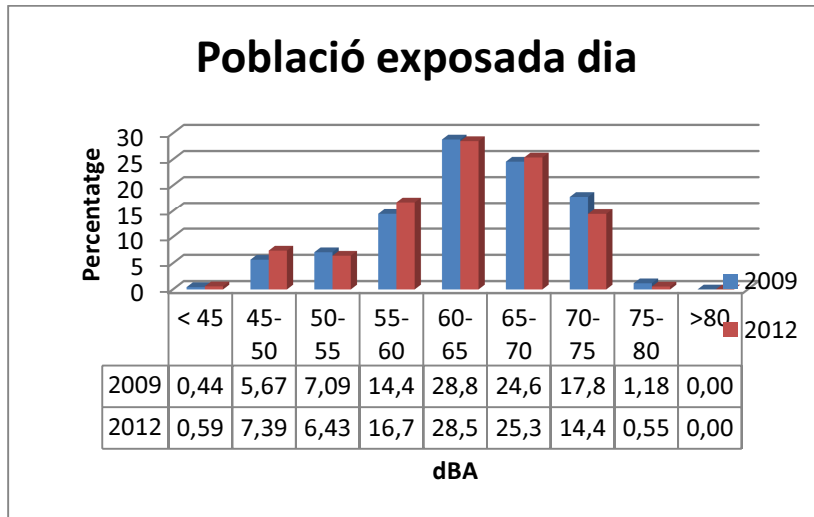
» **La percepció del soroll: queixes pel soroll de gent a l'espai públic**

Des del punt de vista de la percepció ciutadana del soroll, es manté la tendència dels darrers anys, on la principal font de queixa en les trucades a la Guàrdia Urbana de Barcelona és per **sorolls de persones a l'espai públic**. Un 44% de les trucades per soroll de 2013 es van donar per aquest motiu, davant del 13% de trucades per soroll de l'establiment, l'1% per soroll de festes a l'espai públic i el 42% per sorolls domèstics.

En el còmput global de queixes arribades a l'Ajuntament per soroll, a través de l'IRIS (el sistema de queixes, incidències i suggeriments), només el 22% són per concentració e persones fent soroll, i el 6% per sortida de locals nocturns. En aquest còmput es recull el 6% de queixes referides a soroll per obres a la via pública.

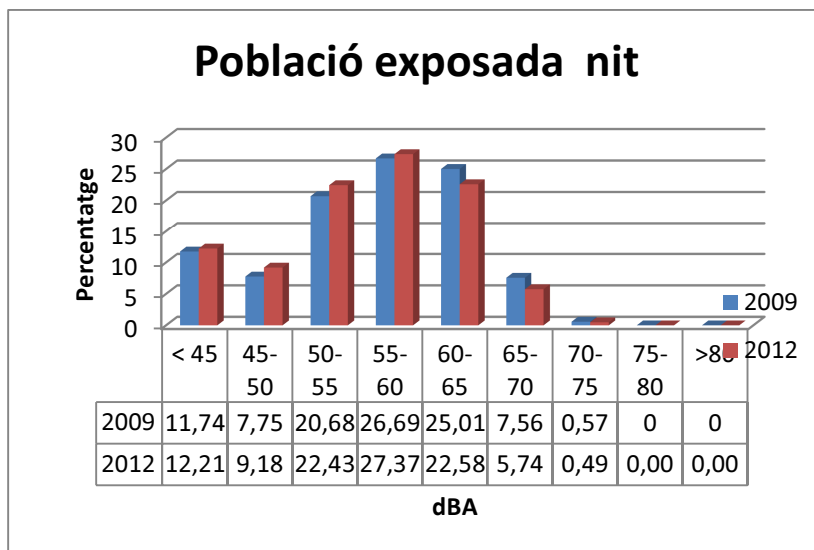


» Disminueix la població exposada a nivells sonors més alts



De la comparació del nou Mapa Estratègic de Soroll amb l'edició anterior, es desprèn que s'ha reduït la població exposada durant el dia a nivells de soroll superior a 70 decibels, i que la majoria de la població es concentra als trams intermitjos.

El 53'87% de la població està exposada durant el dia a nivells entre els 60 i 70 dBA i l'evolució general és cap a franges de millors condicions acústiques.



Durant la nit, es redueix el percentatge de població també en els trams superiors a 60 decibels, i creixen en tots els trams intermitjos i baixos.

El 72'38% de la ciutadania està exposada a nivells entre els 50 i els 65 dBA durant la nit i més del 21% està per sota dels 50dBA a la franja nocturna.

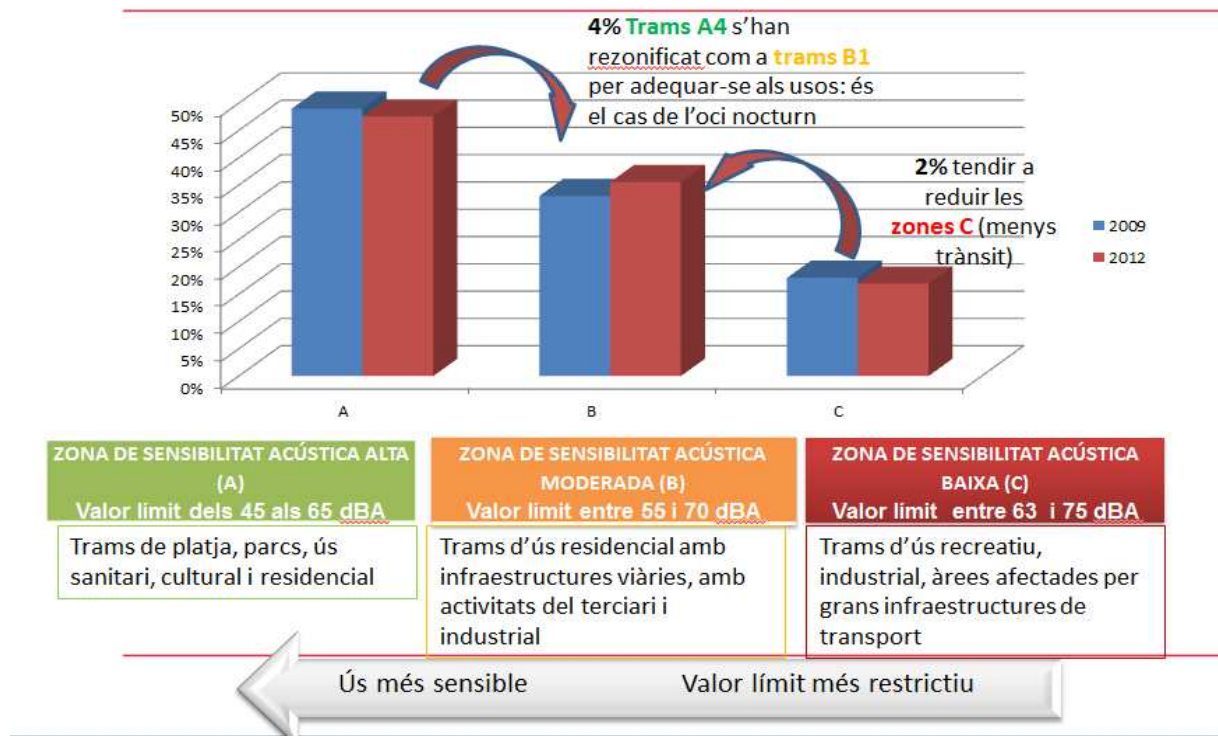
Per districtes, la població de la majoria de districtes de la ciutat es mantenen en nivells similars a l'anterior edició del MES o baixen. **La majoria de la població de la ciutat es manté en nivells similars o ha millorat la seva exposició al soroll ambiental.** Només a Ciutat Vella la situació ha empitjorat, concentrada bàsicament a l'entorn de l'activitat d'oci nocturn.

» **Mapa de capacitat acústica: el 83% de la ciutat són zones amb qualitat acústica alta o moderada**

El mapa de capacitat acústica marca per a cada tram de la ciutat el nivell acústic a exigir per la seva configuració, activitats o infraestructures. A Barcelona, comptem amb el 83% de la ciutat en zones de sensibilitat alta (que marquen valors límits entre els 45 als 65 dBA) i de sensibilitat acústica moderada (que marca valors entre els 55 i els 70 dBA). Aquestes classificacions corresponen a la majoria de la ciutat: trams de platja, parcs, ús residencial, cultural i sanitari (48%) i ús residencial amb infraestructures viàries, activitats terciàries i industrials (35%).

En els últims anys, el 2% de zones amb sensibilitat acústica baixa (entre 63 i 75 dBA) han passat a zones moderades i també un 4% de les de sensibilitat acústica alta. La resta de trams, el 17%, són trams de sensibilitat acústica baixa, per la concentració de zones recreatives i d'espectacles, polígons industrials o grans infraestructures.

MAPA DE CAPACITAT



Barcelona també manté les dos ZARE (Zones Acústiques de Règim Especial) que són peculiars per la presència de nombroses activitats, a Gràcia (plaça Virreina, Sol, Revolució i Rius i Taulet) i Ciutat Vella (LA Rambla, Rambla del Raval i plaça Reial).

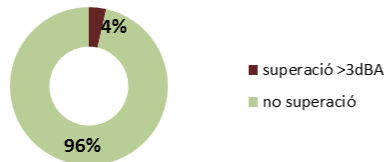
També es mantenen el nombre de ZEPQA (Zones d'Especial Qualitat Acústica) on es donen nivells sonors molt baixos: Can Caralleu, part alta de la Muntanya de Montjuïc, Laberint d'Horta-Parc de les Heures i Torre Baró.

» **Ciutat Vella, Sarrià-Sant Gervasi i Gràcia com a zones prioritàries d'actuació per millorar els nivells de soroll**

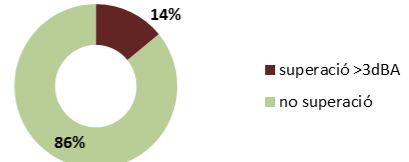
El mapa de superació identifica els trams de la ciutat on els nivells de soroll existent superen els límits fixats pels objectius de qualitat acústica. A Barcelona, només el 4% de la ciutat supera de dia la seva capacitat, amb nivells de superació per sobre dels 3 dBA i es consideren d'actuació prioritària. Estan localitzats a Ciutat Vella, Sarrià-Sant Gervasi i Gràcia.

A la nit, la superació es dona en un 14% del territori de la ciutat, concentrat de nou a Ciutat Vella, Sarrià-Sant Gervasi i Gràcia.

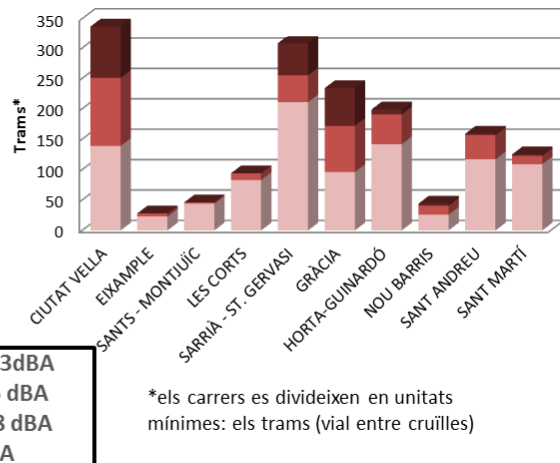
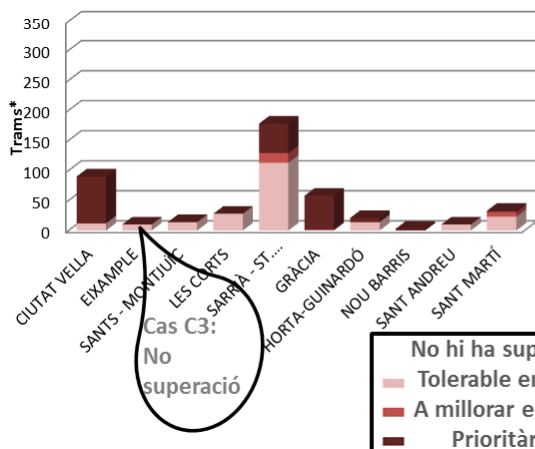
MAPA DE SUPERACIÓ



Superació de capacitat dia



Superació capacitat nit



No hi ha superació <3dBA
Tolerable entre 3 i 5 dBA
A millorar entre 5 i 8 dBA
Prioritària > 8dBA

*els carrers es divideixen en unitats mínimes: els trams (vial entre cruïlles)

» Voluntat d'actuar en tots els fronts

Des de l'Ajuntament es treballa per millorar la qualitat acústica de la ciutat amb una actuació integral que es porta a terme des de tots els àmbits municipals, amb accions transversals que aborden la mobilitat, les obres, l'oci nocturn i les eines d'informació i sensibilització.

- s'està impulsant el **vehicle elèctric** a la ciutat
- s'està incrementant l'espai viari destinat als vianants – en tots els projectes de transformació en marxa a la ciutat es guanya un **47% de nou espai per a vianants**-
- implantació del model urbà de superilles
- el Pla de Mobilitat Urbana contempla incrementar un 10% els **desplaçaments a peu** per al 2018 i reduir del 26 al 21% l'ús del vehicle privat
- potenciar el **transport públic**
- foment de l'ús de la **bicicleta**
- pavimentació amb **asfalt sonoreductor** de gairebé tota la xarxa viària
- eliminació de viaductes (com la plaça de les Glòries) i cobriment de vies ferroviàries a zones habitades de la ciutat (com les vies de Sants)
- Barcelona és de les poques ciutats que compta amb un programa de **vigilància i control de les emissions de soroll de les obres**, que obliga totes les empreses que actuïn a la ciutat a realitzar un estudi d'impacte acústic i realitzar un pla sonomètric i una vigilància continua del soroll emès. També es limiten els treballs de més soroll al matí i el restringeix als horaris de vespre i nit
- Enguany es prepara un **projecte pilot per reduir el soroll de l'oci nocturn** a les zones de més activitat de nit a Ciutat Vella, Eixample i Sarrià-Sant Gervasi
- S'instal·len **limitadors acústics** als concerts a l'aire lliure i locals de pública concurrència
- S'ha posat en marxa dins de la iniciativa de **GOVERN OBERT un projecte de participació ciutadana** on es recolliran aportacions de tots els ciutadans que ho vulguin a la pregunta: què podem fer per reduir el soroll nocturn a les places i els carrers?
- A més, es treballa amb l'Agenda 21 escolar accions de **sensibilització i informació a les escoles** sobre el soroll amb tallers i activitats específiques
- S'està elaborant una **nova web** per consultar el mapa estratègic i una aplicació per a dispositius mòbils
- S'està ampliant la **xarxa d'estacions de vigilància de soroll i de sensors** a la ciutat, aprofitant la implantació del nou Pla Director d'Il·luminació, incorporant-los al nou model de fanal *smart* que s'instal·len per la ciutat